



HOLZMANN MASCHINEN GmbH

Marktplatz 4 · A-4170 Haslach

Tel. +43 7289 71 562-0

info@holzmann-maschinen.at

www.holzmann-maschinen.at

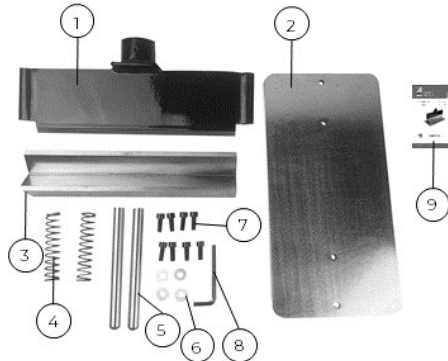


AKM320WP



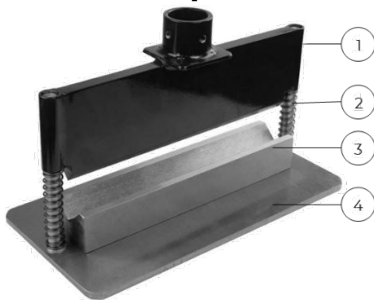
1 TECHNOLOGIE

1.1 Contenu de la livraison



#	Description	Qté.	#	Description	Qté.
1	Outil de pressage supérieur	1	6	Rondelles M8	4
2	Plaque de base	1	7	Vis M8×20	8
3	Outil de pressage inférieur	1	8	Outils	1
4	Ressort	2	9	Mode d'emploi	1
5	Boulon coulissant	2			

1.2 Composants



	Description
1	Outil de pressage supérieur
2	Goupille coulissante avec suspension
3	Outil de pressage inférieur
4	Plaque de base

1.3 Technische Daten / Technical data

Spécification	
Coin de pliage	0-90°
Largeur de pliage maximale	305 mm
Épaisseur de pliage maximale (D×W)	
Structure en acier et aluminium	5×305 mm 8×152 mm 10×76 mm
Acier inoxydable	3×305 mm 4,8×152 mm 6,4×76 mm
Diamètre du réceptacle	innen Ø 40 mm außen Ø 52 mm
Dimensions du produit (L x l x H)	370×185×180 mm
Dimensions de l'emballage (L x l x H)	440×265×115 mm
Poids brut	16 kg
Poids net	15 kg



2 AVANT-PROPOS

Cher client!

Ce mode d'emploi contient des informations et des remarques importantes sur la mise en service et la manipulation de l'accessoire pliable pour presses d'atelier AKM320WP, ci-après dénommé le « produit » dans ce document.



Le mode d'emploi fait partie du produit et ne doit pas être retiré. Conservez-les pour une utilisation ultérieure dans un endroit approprié et facilement accessible aux utilisateurs (opérateurs) et joignez-les au produit en cas de transmission à des tiers !

Veillez prêter une attention particulière au chapitre Sécurité !

Respectez les avertissements de sécurité et de danger. Ne pas le faire pourrait entraîner des blessures graves.

En raison du développement constant de nos produits, les illustrations et le contenu peuvent légèrement varier. Si vous remarquez des erreurs, veuillez nous en informer.

Sous réserve de modifications techniques !

Vérifiez la marchandise dès sa réception et notez les éventuelles réclamations sur le bon de transport lors de la prise en charge par le livreur !

Les dommages dus au transport doivent nous être signalés séparément dans les 24 heures.

HOLZMANN MASCHINEN GmbH décline toute responsabilité pour les dommages de transport non constatés.

Droits d'auteur

© 2022

Cette documentation est protégée par le droit d'auteur. Tous droits réservés! En particulier, la réimpression, la traduction et l'extraction de photos et d'illustrations seront poursuivies. Le for juridique convenu est le tribunal régional de Linz ou le tribunal compétent de 4170 Haslach.

Adresse du service client

HOLZMANN MASCHINEN GmbH

4170 Haslach, Marktplatz 4
AUSTRIA

Tel +43 7289 71562 - 0
info@holzmann-maschinen.at



3 SÉCURITÉ

Cette section contient des informations et des instructions importantes pour la mise en service et la manipulation en toute sécurité du produit.



Pour votre sécurité, lisez attentivement cette notice d'utilisation avant la mise en service. Cela vous permet de manipuler le produit en toute sécurité et évite les malentendus ainsi que les blessures corporelles et les dommages matériels. Veuillez également noter les symboles et pictogrammes utilisés sur le produit ainsi que les avertissements de sécurité et de danger !

3.1 Utilisation prévue

Le produit est destiné exclusivement aux activités suivantes :

Pour plier et plier des pièces dans les limites techniques lors de l'assemblage et de l'utilisation d'une presse d'atelier hydraulique avec une pression de travail comprise entre 12 et 20 tonnes.

REMARQUE



HOLZMANN MASCHINEN GmbH n'assume aucune responsabilité ni garantie pour toute utilisation autre ou supplémentaire et pour tout dommage matériel ou corporel qui en résulterait.

3.1.1 Utilisations interdites/abus dangereux

- Utilisation du produit à l'extérieur.
- Utilisation du produit sans condition physique et mentale adéquate.
- Modification de la conception des produits.
- Utiliser le produit sans connaître le mode d'emploi.
- Traitement de matériaux dont les dimensions sont en dehors des limites spécifiées dans ce manuel.
- Retirez les étiquettes de sécurité apposées sur le produit.
- Modifier, contourner ou désactiver les fonctions de sécurité du produit.

Une utilisation inappropriée ou le non-respect des informations et des informations contenues dans ces instructions entraîneront l'invalidité de toutes les demandes de garantie et de dommages à l'encontre de HOLZMANN MASCHINEN GmbH.

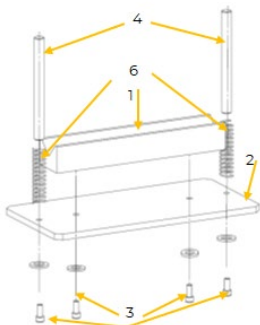
3.2 Exigences des utilisateurs

Le produit est conçu pour être utilisé par une seule personne. Les conditions préalables à l'utilisation du produit sont l'aptitude physique et mentale ainsi que la connaissance et la compréhension du mode d'emploi. Les personnes incapables d'utiliser le produit en toute sécurité en raison de leurs capacités physiques, sensorielles ou mentales, de leur inexpérience ou de leur manque de connaissances ne doivent pas utiliser le produit sans la supervision ou les instructions d'une personne responsable.

Veillez noter que les lois et réglementations locales peuvent spécifier l'âge minimum de l'opérateur et restreindre l'utilisation de ce produit ! Mettez votre équipement de protection individuelle avant de travailler avec le produit.


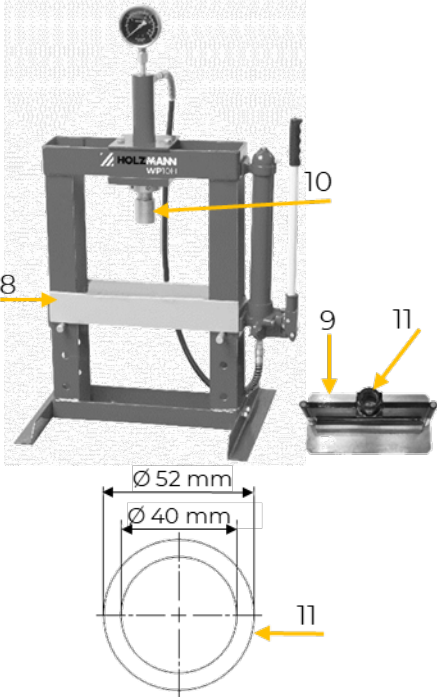
4 ASSEMBLAGE

(FR) Le produit a été démonté pour le transport et doit être remonté pour être utilisé. Pour le montage, vous aurez besoin d'une clé (16 mm) et d'une clé Allen (6 mm). Suivez les instructions ci-dessous :



- Fixez l'outil de pressage inférieur (1) sur la plaque de base (2) avec 2 vis M8×20 et rondelles (3).
- Fixez les boulons coulissants (4) sur la plaque de base (2) avec 2 vis M8 x 20 et rondelles (3).
- Glissez les deux ressorts sur les boulons coulissants (6).



	<ul style="list-style-type: none">Placez la matrice supérieure sur les deux boulons coulissants (7).
	<p>Montage sur WP20H</p> <ul style="list-style-type: none">Positionner le plan de travail à une hauteur permettant l'utilisation du produit (8). Veuillez noter le trajet du tampon à pression en combinaison avec le produit. Lors du positionnement du plateau de travail, suivez les instructions d'utilisation de la presse utilisée.Positionnez l'accessoire pliable (9) sur le plan de travail. Assurez-vous que le tampon à pression (10) se trouve directement au-dessus du support de l'accessoire pliable (11).Abaissez lentement le tampon à pression (10) jusqu'à ce qu'il touche la fixation de pliage (11).a

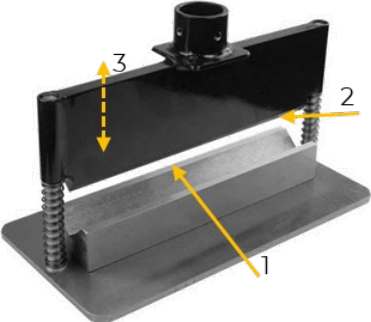
5 OPÉRATION

5.1 Mode d'emploi

- Ne dépassez jamais la force de pression maximale autorisée de 20 t pour l'outil.
- Ne mettez jamais la main dans les outils de pressage pendant le processus de pressage.
- Effectuez un essai de pliage avec une chute pour vous familiariser avec les propriétés du matériau à usiner.
- Utilisez toujours des gants de protection appropriés pour éviter les blessures causées par les arêtes vives de la pièce à travailler.

5.2 Service

Avant d'utiliser le produit, vérifiez que les raccords à vis sont bien serrés.

	<ul style="list-style-type: none">Mesurez et marquez la ligne de pliage souhaitée sur la pièce à usiner.Glissez la pièce entre les outils de pressage supérieur et inférieur (1).Centrez la pièce à usiner et alignez la ligne de pliage marquée avec le bord tranchant et biseauté de l'outil de pressage supérieur (2).Abaissez lentement le vérin hydraulique de la machine pour créer le virage souhaité (3).Dès que le processus de pressage est terminé, soulevez l'outil de pressage supérieur et retirez la pièce. <p>REMARQUE: L'utilisation d'un rapporteur est recommandée.</p>
---	---

5.3 Après l'opération

PRUDENCE



Toute altération du produit alors que la machine est alimentée en pression peut entraîner des blessures graves !
→ Assurez-vous que le système hydraulique de la machine est dépressurisé !



- Après chaque utilisation, éliminer les copeaux et les particules de saleté du produit, en particulier les surfaces qui entrent en contact avec les pièces en tôle.
- Préparez les surfaces et lubrifiez les parties nues du produit avec une huile lubrifiante sans acide (par exemple inhibiteur de rouille WD40) pour protéger le produit de la rouille.
- Lorsqu'il n'est pas utilisé, rangez le produit dans un endroit sec, à l'abri du gel et verrouillable. Assurez-vous que les personnes non autorisées et en particulier les enfants n'ont pas accès au produit.