

MANN®

HOLZ

MASCHINEN

HOLZ BEARBEITUNG

MODE D'EMPLOI

Scie à format

MODELE: TS 250F



HOLZMANN-MASCHINEN
Humer GmbH
A-4710 Grieskirchen, Schüsselberg 8
Tel 0043 (0) 7248 61116-0
Fax 0043 (0) 7248 61116-6

HOLZMANN-MASCHINEN
Schörghuber GmbH
A-4170 Haslach, Marktplatz 4
Tel 0043 (0) 7289 71562-0
Fax 0043 (0) 7289 71562-4



CONSERVER SOIGNEUSEMENT CE MODE D'EMPLOI POUR DE FUTURES QUESTIONS;

ATTENTION: LISEZ ATTENTIVEMENT CE MANUEL AVANT DE METTRE LA MACHINE EN MARCHÉ

Cher client

Ce manuel contient informations importantes pour la correcte utilisation du Scie á format TS250F.

Ce manuel doit être soigneusement gardé avec la machine. Ayez le toujours disponible pour pouvoir le consulter.



Lire attentivement et suivez les instructions de sécurité. Soyez connaissant des contrôles de la machine et de son utilisation. Lire le manuel facilite la correcte utilisation de la machine et évite les erreurs et les dommages sur la machine et sois même.

Les caractéristiques techniques peuvent varier sans avis préalable.

Contact service après vente

HOLZMANN MASCHINEN
Schörghuber GmbH
A-4170 Haslach, Marktplatz 4
Tel 0043 7289 71562 - 0
Fax 0043 7289 71562 - 4

HOLZMANN MASCHINEN
Humer GmbH
A-4710 Grieskirchen, Schlüsslberg 8
Tel 0043 7248 61116 - 0
Fax 0043 7248 61116 - 6

1	REGLES DE SECURITE GENERALES	4
2	DOMAINE D'UTILISATION ET DEFINITION	5
3	MONTAGE DE LA SCIE A FORMAT	5
4	DONNÉES TECHNIQUES	6
5	ACCESSOIRES	6
5.1	Accessoires spéciaux.....	6
6	EQUIPEMENT DE SÉCURITÉ	7
6.1	Protection de lame (a)	7
6.2	Clavette de protection (b)	7
6.3	Bâton de poussée (P)	7
6.4	Interrupteur ON/OFF avec fonction d'arrêt d'urgence.....	7
7	UTILISATION	8
7.1	Volant de réglage de la hauteur de coupe.....	8
7.2	Réglage de l'inclinaison de la lame	8
7.3	Règle de butée	8
8	ASSEMBLAGE DE LA SCIE A FORMAT	8
8.1	Montage Table roulante.....	8
8.2	Montage fixation et poignée de la table roulante.....	9
8.3	Montage bras.....	10
8.4	Montage Règle sur bras	10
8.5	Montage patin de butée	10
8.6	Montage Interrupteur ON/OFF	11
8.7	Montage Table supplémentaire.....	11
8.8	Montage Barre avant	11
8.9	Montage Règle de butée	11
8.10	Montage Protection de lame	12
8.11	Raccordement de l'aspiration.....	12
9	BRANCHEMENT ÉLECTRIQUE DE LA MACHINE	13
10	CHANGEMENT DE LA LAME	13
11	PIECES DETACHEES	14
11.1	COMMANDE DE PIÈCES DÉTACHÉES	21
12	FORMULAIRE DE SUGÈRENCES	22

1 REGLES DE SECURITE GENERALES

Lisez ces instructions avant d'utiliser ce produit. Veillez à conserver ces instructions pour de futures consultations.

1. S'il vous plaît, conformez-vous aux règles de sécurité pour éviter tout accident.
2. Vérifiez svp que l'ampérage et la fréquence de la source électrique correspond avec celle inscrite sur la plaquette, avant de démarrer la machine.
3. La prise et la source électrique doivent être fermement reliées.
4. Utilisez uniquement des câbles électriques sans défaut. Ne tirez pas sur les câbles électriques. Les câbles électriques doivent être tenus éloignés des zones humides, graisseuses ou chaudes. Ils ne doivent pas non plus être en contact avec des objets coupants ou pointus.
5. La machine doit être placée sur un sol plat.
6. En cas de problèmes, éteignez le courant et tester puis réparez la machine.
7. Quand la machine est en marche, fermez le lieu de travail à toute entrée non désirée.
8. Gardez le lieu de travail propre. N'utilisez pas la machine dans des lieux humides, inflammables ou mal éclairés.
9. Ne laissez pas des enfants se tenir près de la machine et demandez aux personnes ne participant pas au travail de garder une distance de sécurité.
10. Travaillez prudemment.
11. Ne surchargez pas la machine- le dépassement des capacités de la machine peut entraîner des dommages sur l'engin.
12. Ne portez pas de vêtements amples, des gants trop larges, de chaînes ou des bijoux, pour éviter de se faire attraper dans des pièces en mouvement. Des chaussures à semelles anti-glissement sont recommandées. Portez des protections pour cheveux, pour recouvrir complètement des cheveux longs. Rouler des manches trop longues au-dessus du coude.
13. Ne pas utiliser la machine après consommation d'alcool ou de drogues ou bien en état de fatigue.
14. Dans le cas où vous devez prendre des médicaments, demandez à votre médecin d'obtenir un arrêt de travail.
15. Posez la machine seulement sur un sol plat et horizontal.
16. Entretenez régulièrement la machine, gardez vos outils propres et aiguisés.
17. Assurez-vous que le bouton ON/OFF est sur OFF, avant de brancher la machine au secteur, pour éviter un départ de machine non observé.
18. N'utilisez que les produits et les pièces de rechange qui sont conseillés par notre entreprise.
19. Ne laissez pas d'objets traîner à côté ou sur la machine, pour éviter les accidents.
20. Faites réparer immédiatement les pièces endommagées ou changez les pour des neuves.
21. Ne retirez jamais les copeaux à la main de la machine. Utilisez un balai spécial pour copeaux.
22. Ne laissez jamais la machine tourner sans surveillance et laissez la seulement après que toutes les parties rotatives se soient arrêtés. Débranchez la prise après avoir quitté la machine.

Nous voudrions vous avertir, que le travail avec de telles machines présente toujours un risque, si les consignes de sécurité ci-dessus ne sont pas suivies. La plus grande des prévenances et attention est obligatoire pour travailler sur cette machine. Pour les personnes qualifiées le risque d'accident augmente à cause de la routine.

2 DOMAINE D'UTILISATION ET DEFINITION

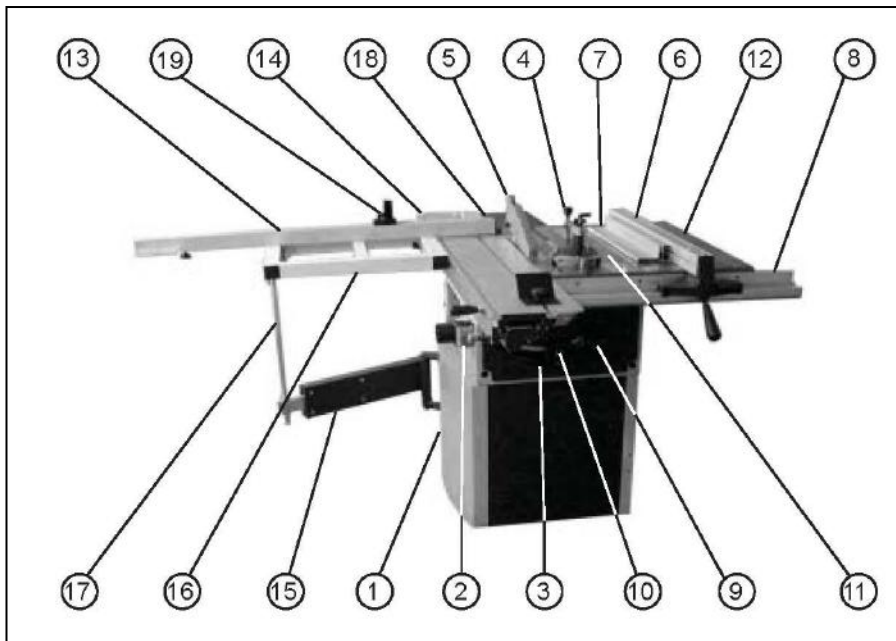
Cette scie à format HOLZMANN est conçue de telle manière que le travail des matériaux suivants peut être accompli :

- Troncs d'arbres
- Planche de bois
- Planche d'aggloméré
- Contre-plaqué
- Et d'autres sortes de bois similaires

La machine est prévue pour fonctionner partout. Généralement la machine est prévue pour :

Bricoleur
Production d'usine
Construction de modèle
Exploitation de confection
Ateliers d'apprentissage

3 MONTAGE DE LA SCIE A FORMAT



- | | |
|---|-----------------------------------|
| 1. Châssis | 13. Règle (extractible) |
| 2. Interrupteur ON/OFF | 14. Table roulante aluminium |
| 3. Agrégat de scie | 15. Guide de table roulante |
| 4. Barre arrière | 16. Bras de table roulante |
| 5. Onglet de précision (OPTIONNEL) | 17. Support |
| 6. Protection de lame avec raccord aspiration | 18. Rallongement arrière de table |
| 7. Butée | |
| 8. Barre avant | |
| 9. Volant pour l'inclinaison de la lame | |
| 10. Volant pour réglage de la hauteur de lame | |
| 11. Table principale | |
| 12. Table de rallongement droite | |

4 DONNÉES TECHNIQUES

Diamètre max. de la lame:	250mm
Hauteur de coupe max. (réglable sans paliers):	83mm
Taille de la table:	680x800mm
Taille du bras:	600x420mm
Longueur de la table roulante:	1650mm
Largeur de la table roulante:	250mm
Longueur de coupe:	1250mm
Moteur 400V:	4,2 HP
Largeur de coupe droite:	620mm
Diamètre largeur du raccord aspiration:	100mm
Inclinaison de la lame (gauche/droite):	-2° à 47°

5 ACCESSOIRES

On trouve les pièces suivantes à la livraison de la machine :

- Châssis
- Scie
- Barre avant
- Protection de lame avec raccord aspiration
- Butée
- Bras
- Règle
- Bâton de poussée
- Élément à bascule à la règle
- Patin de butée
- Rallongement arrière de table
- Outil de montage
- Combinaison interrupteur / prise

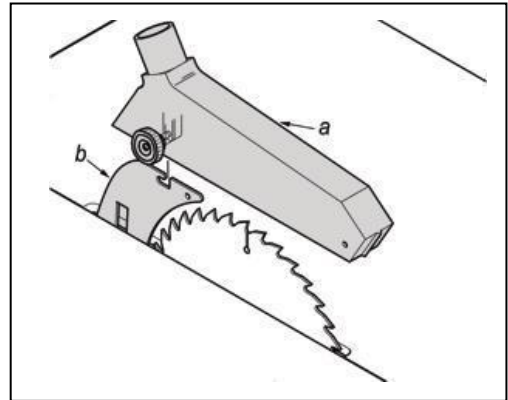
5.1 Accessoires spéciaux

Nous vous informons avec plaisir sur ces accessoires. S'il vous plaît utilisez uniquement des accessoires HOLZMANN, ceux que nous vous conseillons, pour obtenir des résultats et une qualité irréprochable. Nous restons à votre disposition pour toutes questions.

6 EQUIPEMENT DE SÉCURITÉ

6.1 Protection de lame (a)

La protection de lame empêche d'une part le contact non voulu d'objet et à fortiori de personnes avec la lame et permet d'autre part l'absorption des copeaux de bois pendant le travail.

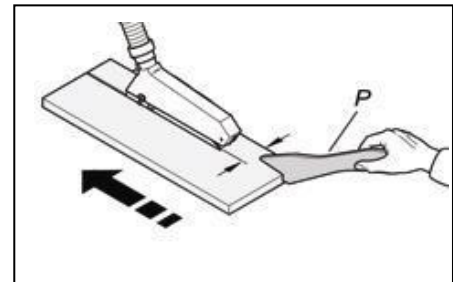


6.2 Clavette de protection (b)

La clavette de protection est dimensionnée de telle façon qu'elle est plus large que la lame de scie. Ceci empêche que les dents à l'arrière de la lame ne touchent pas la pièce et que cela l'endommage, mais aussi cela évite que la pièce soit éjectée.

6.3 Bâton de poussée (P)

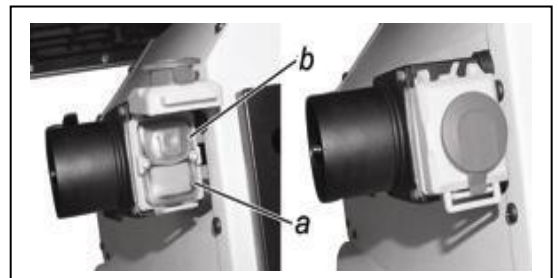
Le bâton de poussée agit comme „rallonge“ de la main, il est à utiliser constamment pour éviter les blessures. Le bâton de poussée peut être rangé dans une fente de la machine prévue à cet effet.



6.4 Interrupteur ON/OFF avec fonction d'arrêt d'urgence

L'interrupteur sur la figure ci-contre est un bouton ONN/OFF, il est aussi équipé d'une fonction arrêt d'urgence. Le bouton vert (a) est le bouton ON et le rouge (b) le OFF. La machine peut aussi bien être arrêtée lorsque l'on pousse le gros bouton rouge sur le boîtier (bouton d'arrêt d'urgence)

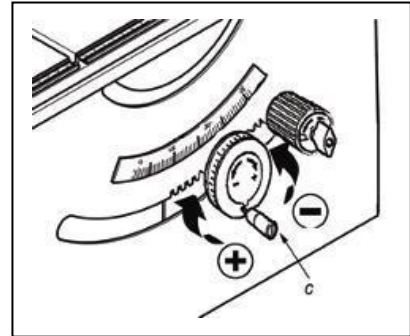
INFORMATION: L'interrupteur est aussi équipé d'un relais basse tension. Quand le courant est coupé par le relais à cause d'une coupure de courant, la machine peut être redémarrée en appuyant sur le bouton vert (a).



7 UTILISATION

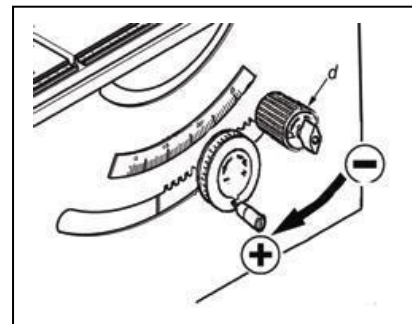
7.1 Volant de réglage de la hauteur de coupe

La hauteur de coupe peut être réglée sans paliers avec la manette (c).



7.2 Réglage de l'inclinaison de la lame

La lame de scie peut être réglée sans paliers avec la manette (d) de la position verticale (0°) jusqu'à 45°. Avec la vis à ailette sur la manette la position peut être fixée.



7.3 Règle de butée

Grâce au levier sur la règle, on peut la fixer dans la position voulue.

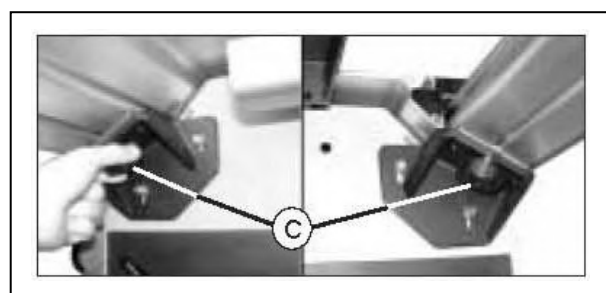
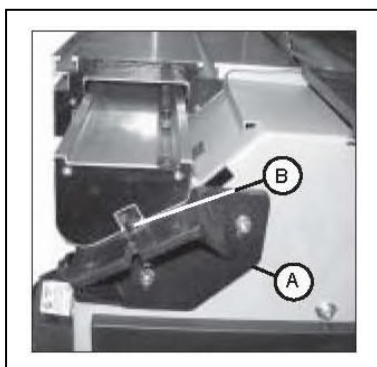


8 ASSEMBLAGE DE LA SCIE A FORMAT

La machine est livrée pré assemblée dans une caisse en bois (partie la plus grande de la machine) et un carton (table roulante).

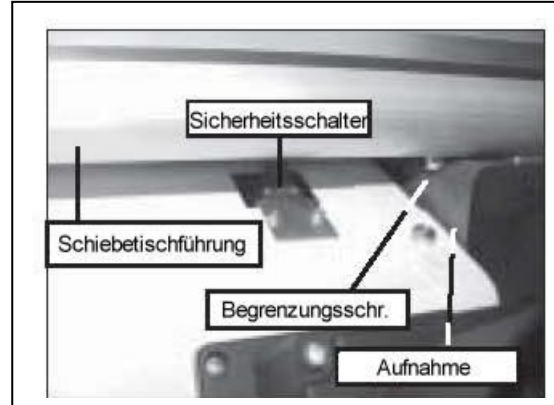
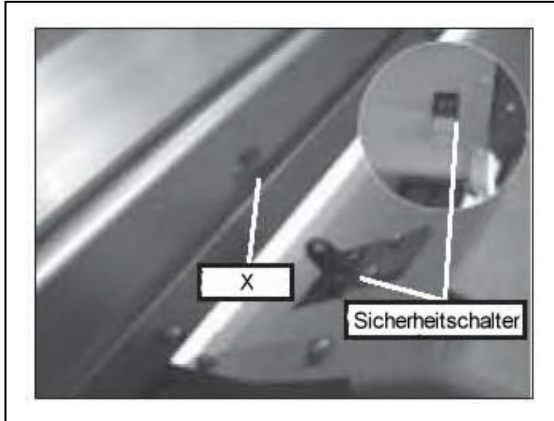
8.1 Montage Table roulante

Sortez la table roulante du carton et disposez la comme le montre la photo ci-dessous en A. Assurez-vous que la table roulante soit dans le bon sens B, puis tirez les deux vis C des deux côtés.



ATTENTION!

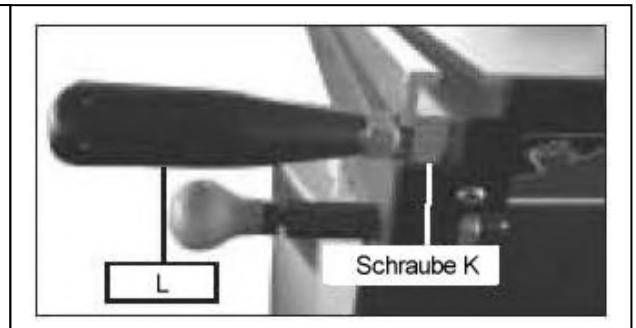
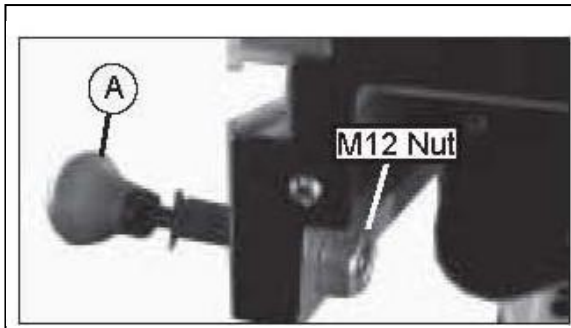
Le support de table roulante doit être fixé dans une position bien définie. On doit bien faire attention au fait que l'interrupteur de sécurité s'enclenche bien dans l'encoche X. Si l'interrupteur ne s'enclenche pas dans l'encoche X, la machine peut seulement être démarrée en utilisation alternative pour des raisons de sécurité.



8.2 Montage fixation et poignée de la table roulante

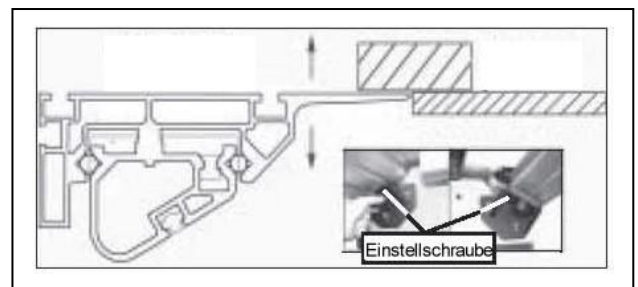
Visser la fixation de table roulante A avec l'écrou M12 reçu lors de la livraison, comme décrit dans l'image ci-dessous.

La poignée L, pour bouger la table roulante, se visse dans le sens des aiguilles d'une montre dans le pas de vis K (voir image ci-dessous).



Réglage de précision de la table roulante

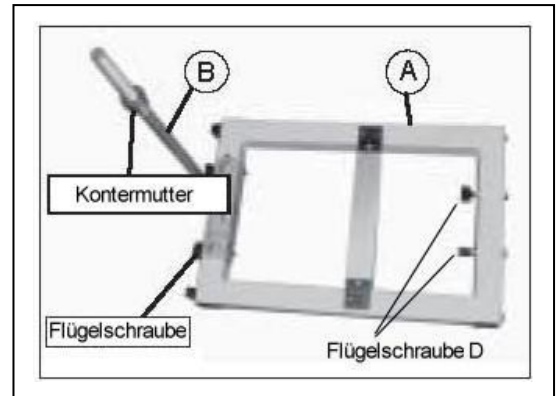
La table roulante doit être positionnée de telle manière qu'elle soit à la même hauteur que la surface de la table principale. La table roulante en aluminium elle-même peut être ajustée en hauteur avec les deux vis de fixation du plan de la table roulante.



8.3 Montage bras

Sortez de l’emballage le cadre A et le support B du bras de la table roulante et vissez les comme décrit ci-contre avec 2 vis à ailettes.

Ensuite le bras doit être fixé au profil aluminium de la table roulante avec deux vis à ailettes D. Les deux boulons M20 doivent être vissés au pas de vis du support. Vous décidez du réglage de la hauteur du bras.

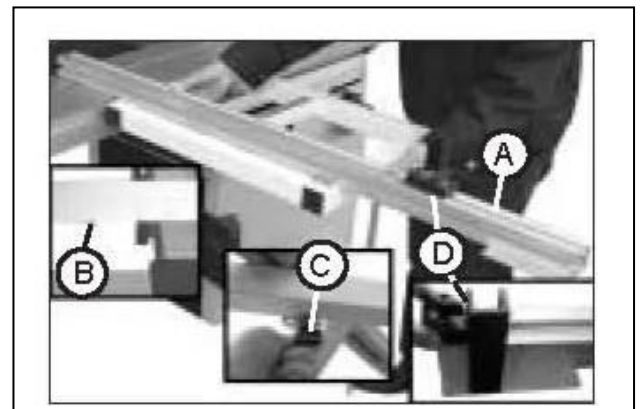


Puis accrochez le support dans le guide de table roulante et ajustez-les en hauteur à l’aide du système de contrécrou. Le bras doit être à la même hauteur que la table principale et que le profil aluminium. Dès que vous avez effectué ce réglage, vissez le tout avec les écrous M20.



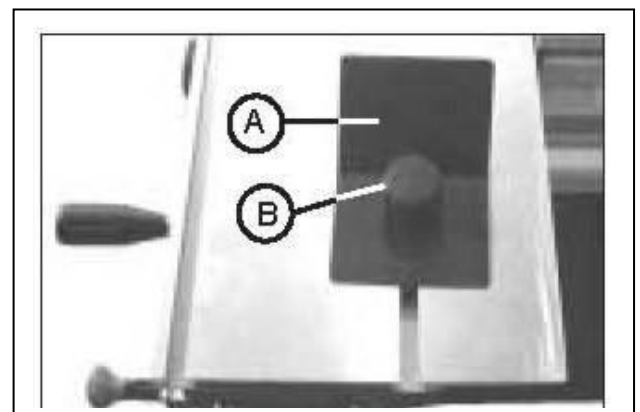
8.4 Montage Règle sur bras

La règle A peut être fixée au bras en différents points. Ici on doit enfoncer les boulons, se trouvant sur la face intérieure de la règle, dans soit les trous avant, soit les trous arrière du bras (selon l’utilisation désirée). Ensuite avec le couvre-joint et l’écrou à ailettes C (fixés aussi sur la règle) fixer la règle dans l’orientation voulue. La règle peut être tirée pour des utilisations spécifiques. L’élément anti glisse D peut être déplacé et fixé le long de la règle sur la position voulue.



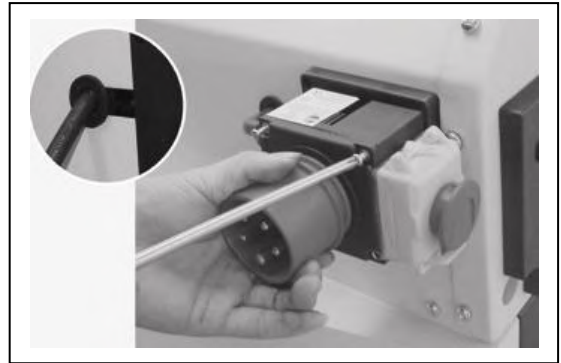
8.5 Montage patin de butée

Le patin de butée A peut être déplacé le long de la fente dans la table roulante aluminium et fixé dans la position voulue à l’aide de la vis B.



8.6 Montage Interrupteur ON/OFF

Enfoncez le joint reçu à la livraison dans l'ouverture prévue à cet effet sur l'interrupteur puis vissez l'interrupteur dans son logement sur la machine avec 4 vis M4x60.



8.7 Montage Table supplémentaire

Vissez les 8 vis à empreinte M8x30 de côté, dans les pas de vis prévus, de sorte que chaque vis sorte de 10mm.

Accrochez ensuite la table supplémentaire avec les 8 vis dans les grands trous.

Vissez solidement les 8 vis et assurez-vous que la table supplémentaire est montée à la même hauteur que la table principale.

ATTENTION: Ne soulevez jamais la table sans aide! Faites en permanence attention à la position de portage!

8.8 Montage Barre avant

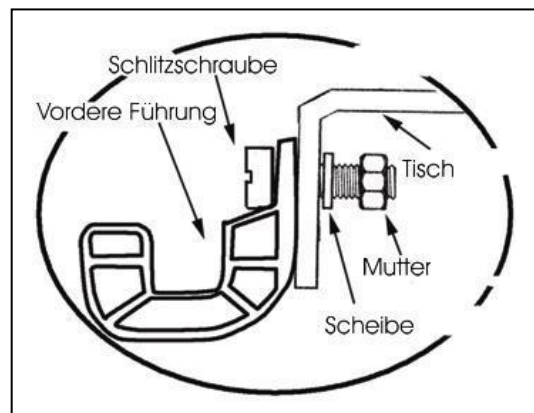
Pour le montage de la barre avant les pièces suivantes sont nécessaires :

Quatre vis M8x25

Quatre rondelles 8mm

Quatre M8 écrous autoserrant

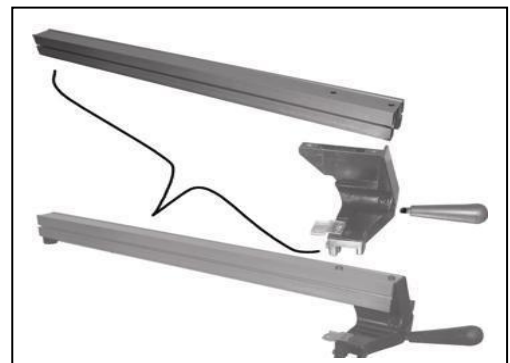
Vissez la barre sur la table principale selon l'image ci-contre et assurez-vous que la barre est bien parallèle tout du long à la table.



8.9 Montage Règle de butée

Vissez La poignée dans le sens des aiguilles d'une montre dans la tête de la règle.

Vissez ensemble la tête et la règle avec deux vis à empreinte M8-12.

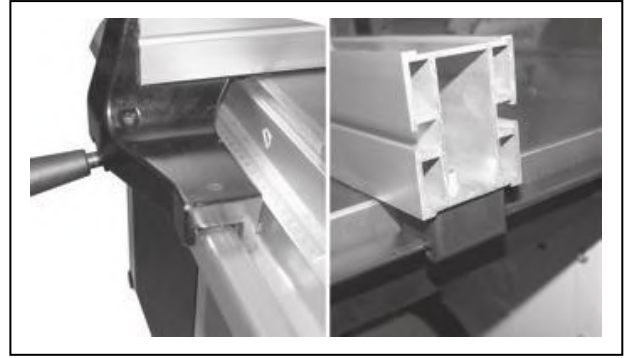


Accrochez la tête de la règle dans la barre avant.

Faites bouger la règle de butée d'avant en arrière dans le guide, un espace d'environ 2mm doit se trouver entre la règle et la barre avant.

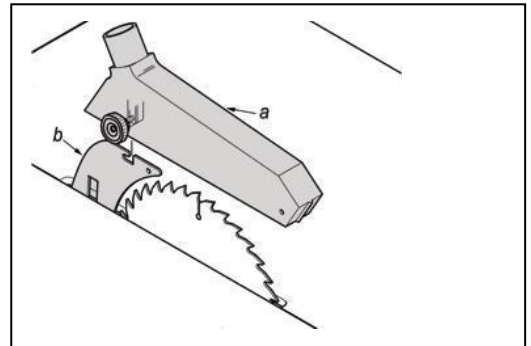
Dans le cas où la règle de butée ne bouge pas sans accroche, elle doit être re-réglée, c'est-à-dire que la barre doit être dévissée et le parallélisme vérifié.

La règle de position peut être fixée dans la position voulue grâce à son mouvement de levier vers le bas.



8.10 Montage Protection de lame

Monter la protection de lame (a) au la clavette de protection (b).



8.11 Raccordement de l'aspiration

Il est prévu deux raccords pour le raccord d'une centrale d'aspiration. Un se trouve sur le côté du logement, l'autre sur la protection de lame. Le tuyau fin d'aspiration inclus à la livraison sert de liaison entre les deux raccords. Branchez le tuyau qui se trouve déjà monté à l'intérieur du logement à travers l'ouverture circulaire du logement. Branchez le tuyau fin sur la protection de lame et reliez ce dernier à l'élément plastique à l'autre bout du raccord (image ci-contre).

Serrez l'élément plastique avec le tuyau tiré auparavant. A l'aide de l'élément de liaison plastique, votre machine peut maintenant être reliée avec votre centrale d'aspiration.

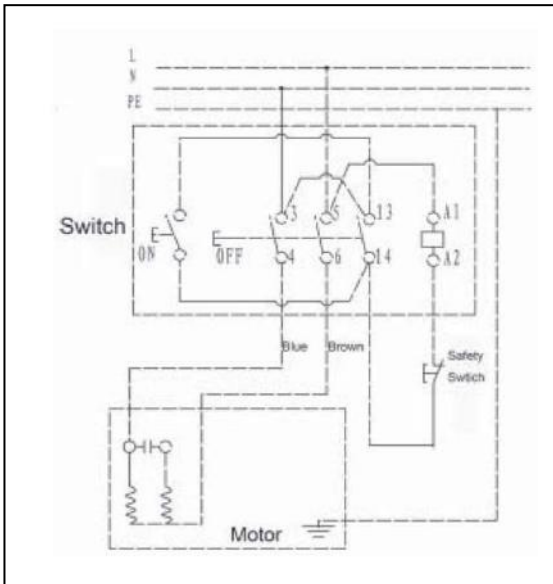
S'il vous plaît veuillez porter attention au fait que sans centrale d'aspiration, l'utilisation de la machine est conseillée uniquement à l'extérieur. De plus, sans aspiration, l'aspiration des copeaux et de la sciure n'est pas assurée et de ce fait l'on doit après chaque demi-heure d'utilisation nettoyer la machine de la sciure (spécialement à l'intérieur).



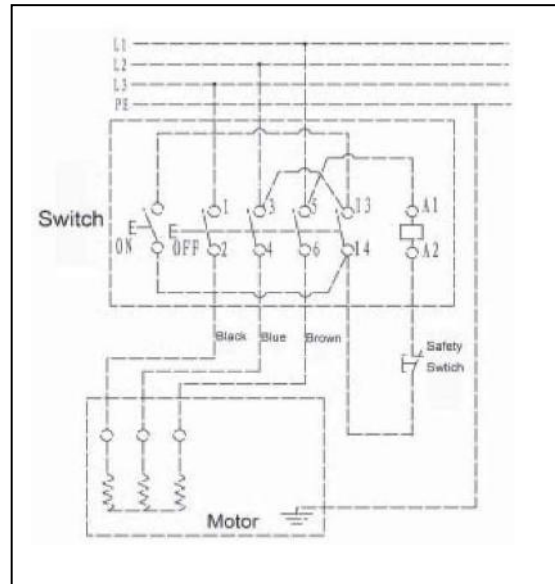
9 BRANCHEMENT ÉLECTRIQUE DE LA MACHINE

AVERTISSEMENT: Le branchement électrique doit être accompli par une personne qualifiée pour cela.

Dans le cas où la prise de courant de votre machine n'a pas été installée auparavant, on peut brancher la machine selon les schémas électriques ci-dessous.



230V/1Phase



400V/3Phase

Assurez-vous que les phases produisent un contact dans l'ordre.

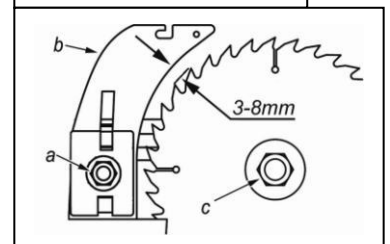
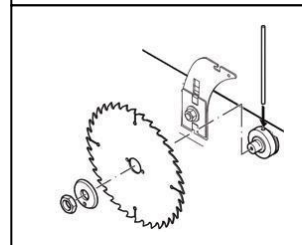
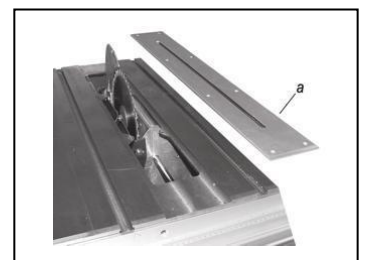
En cas de mauvais branchement des phases, nous ne garantissons aucun service de garantie.

10 CHANGEMENT DE LA LAME

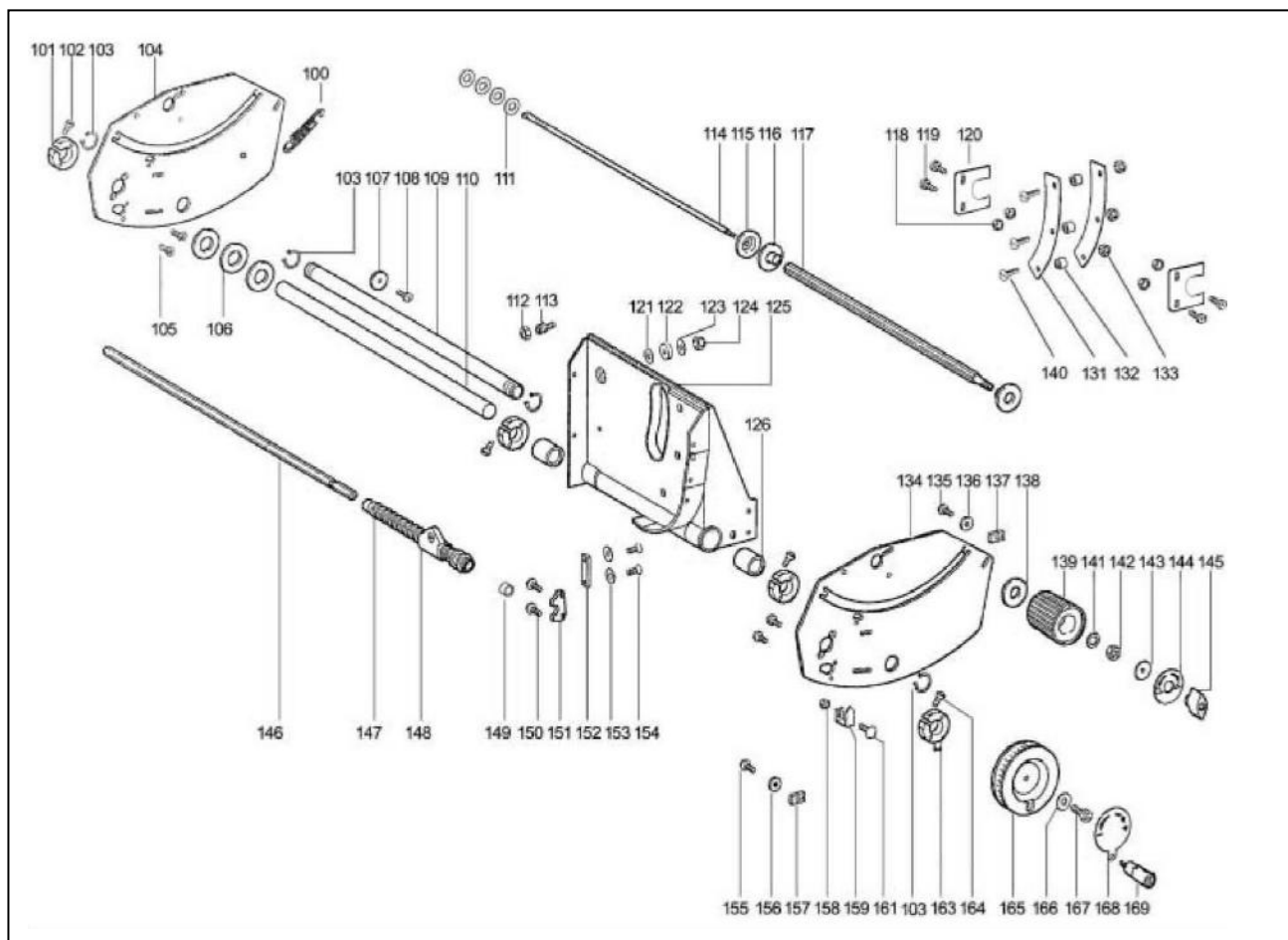
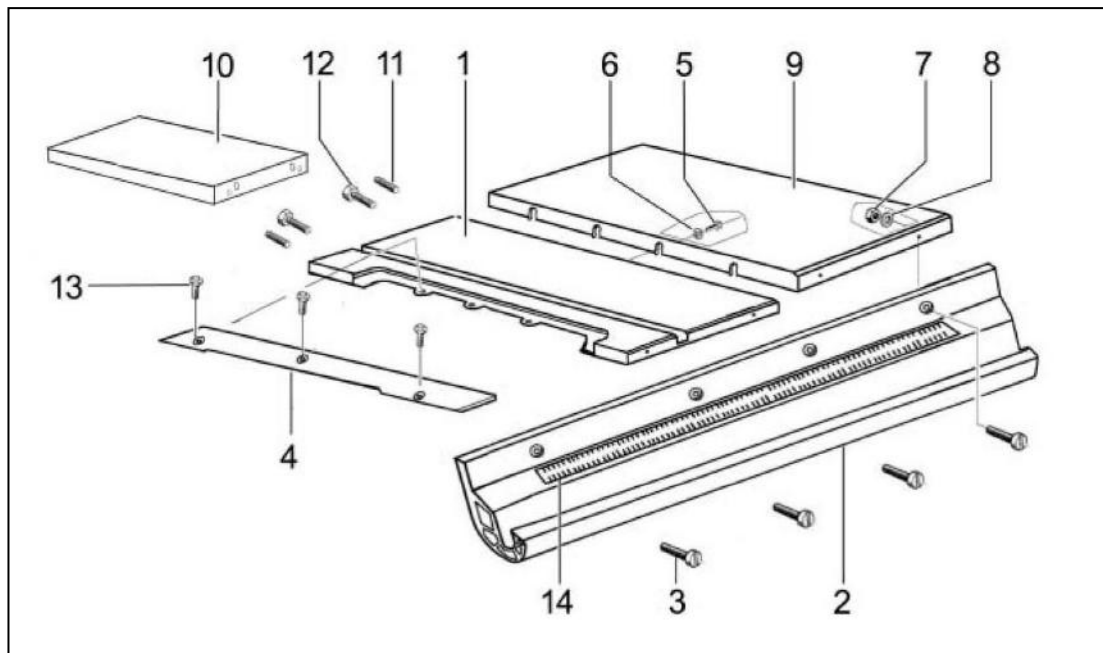
AVERTISSEMENT : Portez des gants de travail pour changer la lame de scie pour éviter de vous blesser.

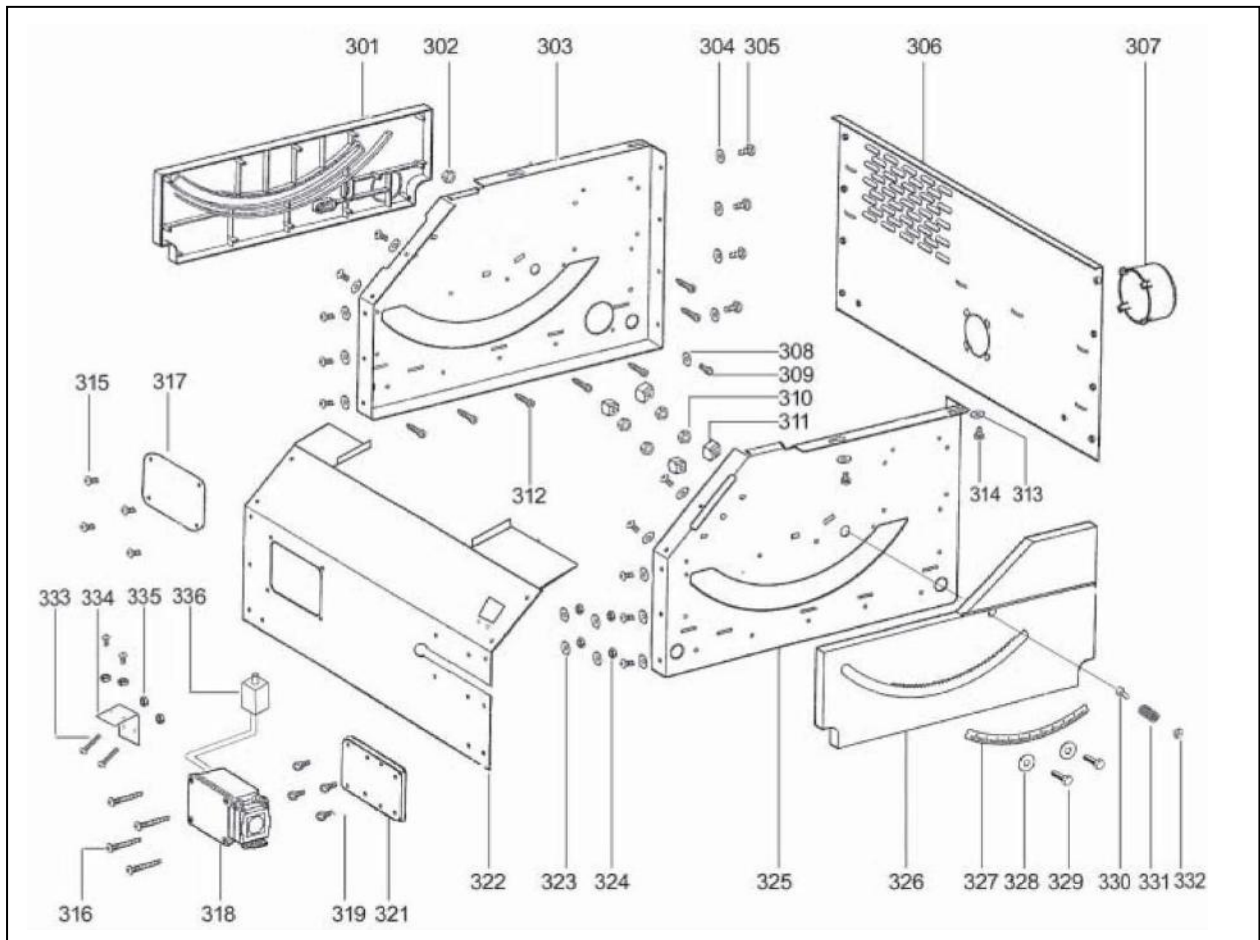
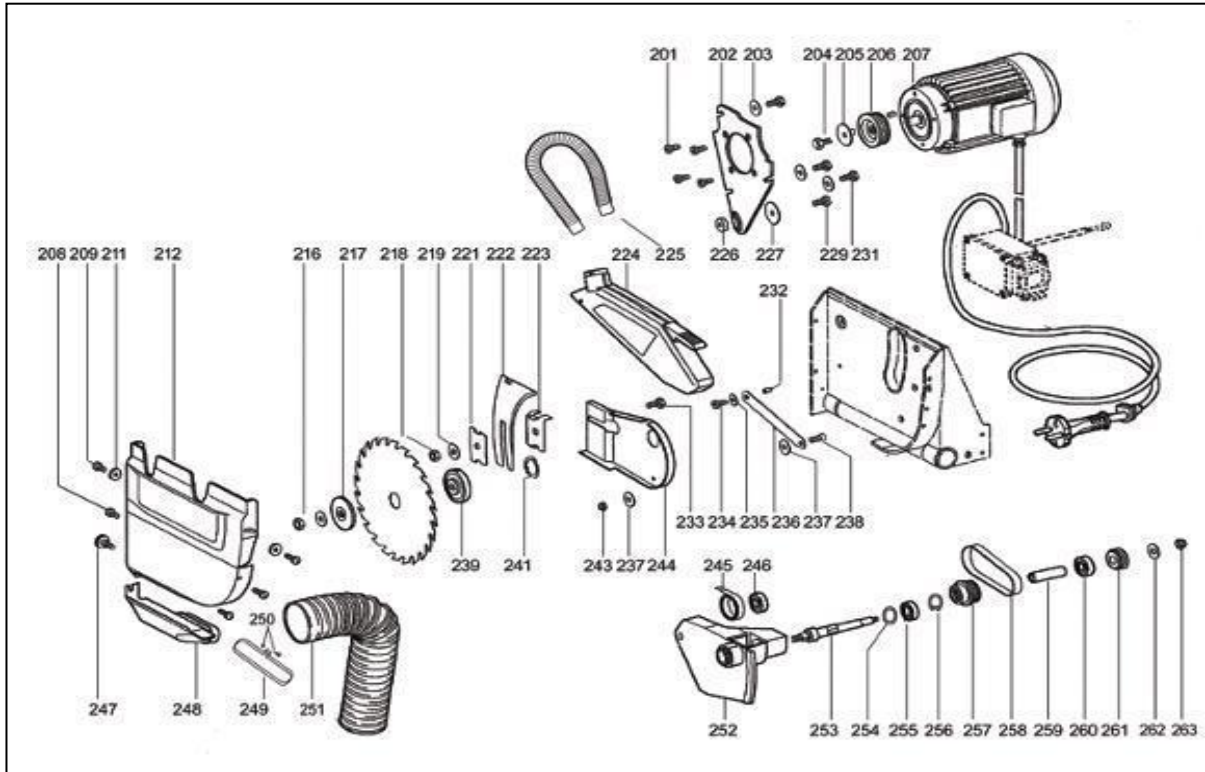
Manière de procéder :

- 1) Débranchez la machine
- 2) Retirez la protection de lame
- 3) Descendez la lame dans la position la plus basse
- 4) Retirez les 8 vis du couvercle de lame (a) et retirez-le
- 5) Relevez la lame dans la position la plus haute
- 6) Pour éviter que la lame ne tourne pendant l'opération de changement, cherchez le trou dans la lame et fixez le boulon dedans.
- 7) Maintenant on peut dévisser l'écrou à l'aide de la clé.
- 8) Retirez ensuite l'écrou, la rondelle et la lame de la couronne d'entraînement.
- 9) Enfoncez ensuite la nouvelle lame sur l'arbre d'entraînement et fixez-la dans le sens contraire décrit au dessus.
- 10) La clavette de sécurité (b) doit être placée de telle manière qu'il y est un écart de 3-8mm avec la lame. L'écart peut être réglé grâce à la vis (a).



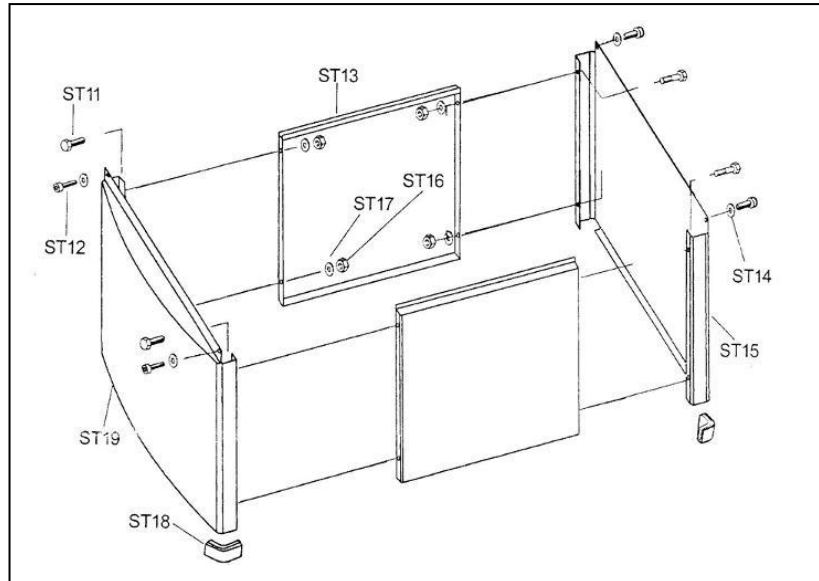
11 PIECES DETACHEES



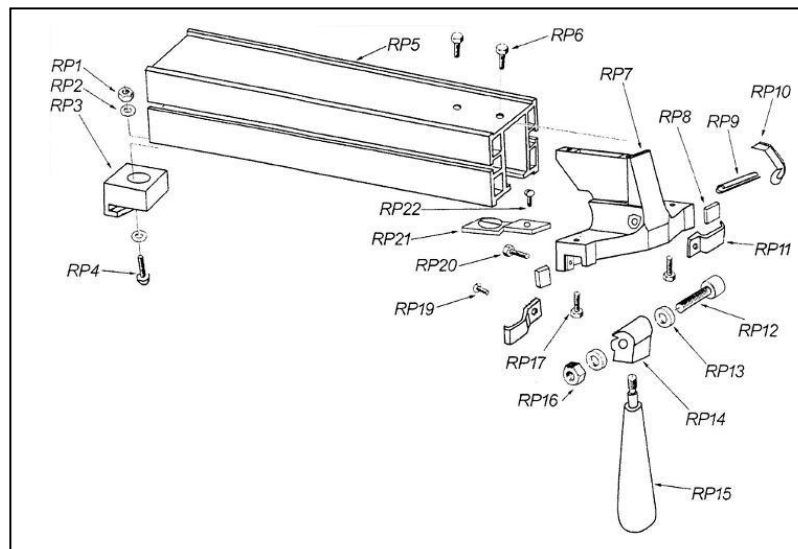


N°	Description	N°	Description
1	Table principale	126	Manchon
2	Rail avant	131	Plaque en arc
3	Vis M8x25	132	Anneau de fer
4	Plaque couvercle	133	Ecrou autobloquant M6
5	Vis hex. M8x30	134	Panneau guide, avant
6	Rondelle plate 8mm	135	Vis plate M6x10
7	Ecrou M8	136	Rondelle plate 6mm
8	Rondelle plate 8mm	137	Carré, arrêt
9	Table de rallonge de côté	138	Anneau
10	Table de rallonge arrière	139	Levier, chanfrein
11	Vis d'extraction	140	Vis M6x35
12	Vis hex. M8x25	141	Rondelle plate 6mm
13	Vis M5x8	142	Ecrou hex. M6
14	Echelle	143	Rondelle plate 6mm
		144	Echelle d'angle de biseau
100	Ressort	145	Molette de verrouillage
101	Collier de réglage	146	Axe hexagonal
102	Vis hex. M5x20	147	Tube pas de vis
103	Anneau clips 25mm	148	Montage pas de vis
104	Panneau guide, arrière	149	Anneau nylon
105	Vis M5x6	150	Vis plate M5x6
106	Caoutchouc	151	Serrage, plaque
107	Rouleau ressort	152	Arrêt, bougeant
108	Vis tête plate M4x8	153	Rondelle plate 5mm
109	Tube	154	Vis plate M5x10
110	Axe de guide	155	Vis plate M6x10
111	Anneau en O	156	Rondelle plate 6mm
112	Ecrou fin hex. M16x1.5	157	Carré, arrêt
113	Vis spécial, arrêt	158	Ecrou autobloquant M4
114	Tube de réglage	159	Indicateur de chanfrein
115	Rondelle	161	Boulon chariot
116	Espace	163	Collier de réglage
117	Tige vitesse	164	Vis hex.
118	Ecrou autobloquant M6	165	Poignée montée/descente
119	Vis hex. M6x16	166	Rondelle plate 6mm
120	Plaque de support	167	Vis plate M5x6
121	Rondelle plate	168	Indicateur levée/descente
122	Anneau de fer	169	Poignée
123	Rondelle plate M8		
124	Ecrou autobloquant M8		
125	Base de montage		

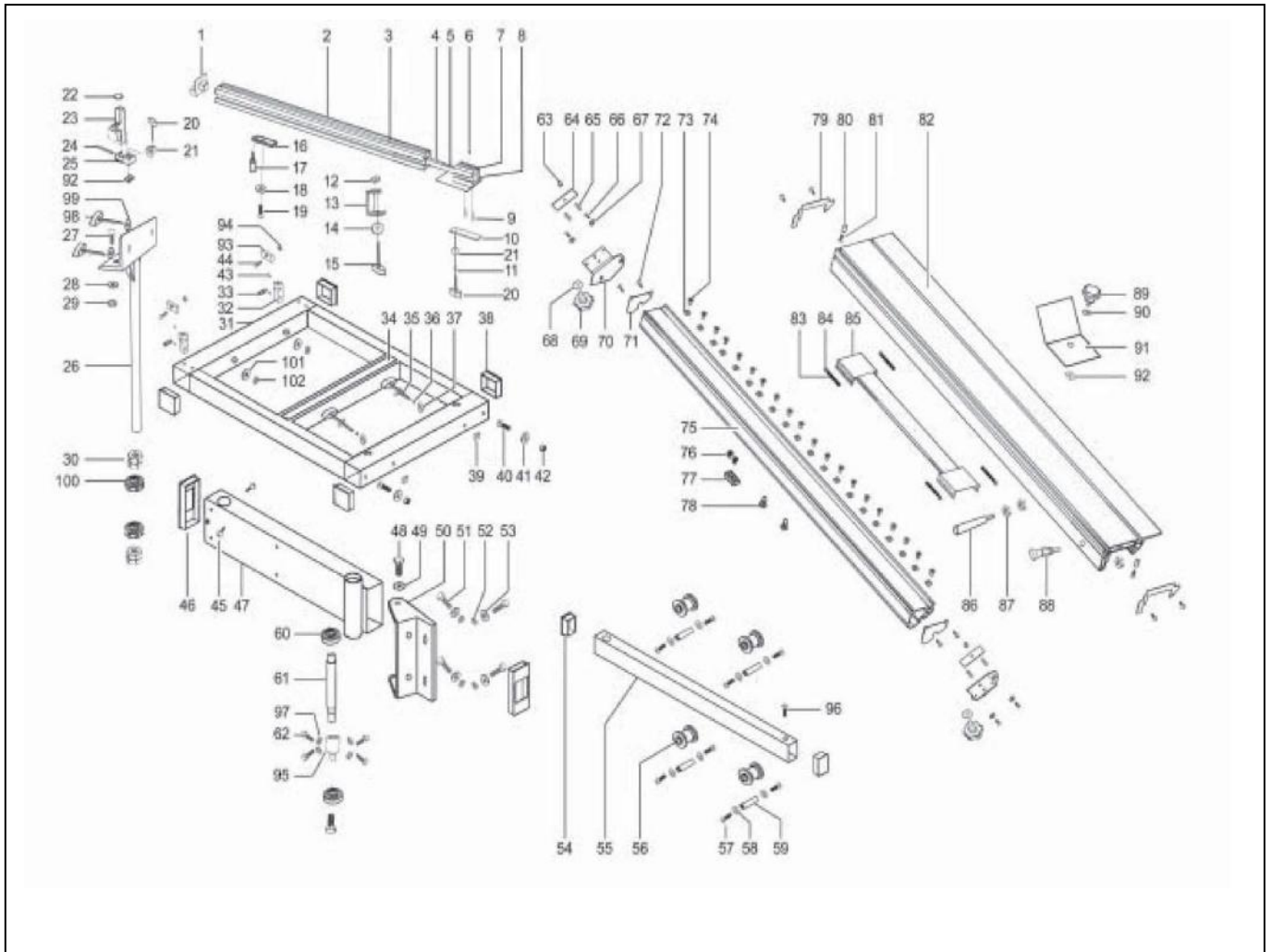
N°	Description	N°	Description
201	Vis M6x10	255	Roulement à billes 80103
202	Patte moteur	256	Clip 35mm
203	Rondelle plate 6mm	257	Poulie, arbre
204	Vis hex. M8x10	258	Courroie
205	Plaque cercle, verrou	259	Tube
206	Poulie moteur	260	Roulement à billes 80301
207	Moteur	261	Poulie motrice
208	Vis plate M4x6	262	Rondelle plate 8mm
209	Vis plate M4x10	263	Ecrou M8
211	Rondelle plate 5mm		
212	Protection pliable	301	Panneau arrière vitesse
216	Ecrou hex. M10	302	Ecrou hex. M8
217	Collier lame extérieur	303	Panneau arrière
218	Ecrou autobloquant M10	304	Rondelle plate 6mm
219	Rondelle plate 10mm	305	Vis plate M6x20
221	Plaque de pression	306	Panneau droite
222	Couteau rivé	307	Sortie aspiration
223	Plaque guide	308	Rondelle plate 8mm
224	Protection de lame	309	Vis M4x8
225	Tube capteur d'aspiration	310	Ecrou hex. M6
226	Anneau acier	311	Patte
227	Rondelle plate 6mm	312	Vis M4x12
229	Vis M6x20	313	Rondelle plate 8mm
231	Vis hex. M6x10	314	Vis hex. M8x30
232	Tube	315	Vis plate M4x8
233	vis chariot M10x35	316	Vis plate M4x60
234	Vis hex. M6x10	317	Plaque de contrôle
235	Rondelle plate 6mm	318	Interrupteur On/Off
236	Levier	319	Vis M4x12
237	Ecrou hex. M6	321	Plaque de montage, interrupteur
238	Vis M6x10	322	Panneau de gauche
239	Collier de lame intérieur	323	Rondelle plate 4mm
241	Clip 32mm	324	Ecrou hex. M4
243	Ecrou hex. M6	325	Panneau avant
244	Montage, couteau rivé	326	Panneau avant vitesse
245	Torsion	327	Echelle chanfrein
246	Roulement à billes 80301	328	Rondelle plate 6mm
247	Vis plate M4x6	329	Vis hex. M6x20
248	Boîte copeaux	330	Pointe d'arrêt
249	Bande câblée	331	Ressort
250	Vis M5x15, rondelle 5mm, écrou M5	332	Couvercle d'arrêt
251	Capteur d'aspiration	333	Vis
252	Support montage	334	Patte, Interrupteur de sécurité
253	Arbre	335	Ecrou
254	Anneau de réglage	336	Interrupteur de sécurité



N°	Description	N°	Description
ST11	Vis hex. M6x15	ST16	Ecrou hex. M6
ST12	Vis plate M6x20	ST17	Rondelle plate M6
ST13	Panneau de côté	ST18	Pied caoutchouc
ST14	Rondelle plate M6	ST19	Panneau Avant
ST15	Panneau arrière		



N°	Description	N°	Description
RP1	Ecrou hex. M5	RP11	Réglage serrage
RP2	Rondelle plate 5mm	RP12	Vis M8x40
RP3	Crochet de règle	RP13	Anneau en O 8x18
RP4	Vis plate M5x30	RP14	Verrou de came
RP5	Règle	RP15	Poignée de règle
RP6	Vis hex. M8x12	RP16	Ecrou hex. M8
RP7	Tête de règle	RP17	Vis de réglage
RP8	Pièce de grattage	RP19	Vis plate M4x10
RP9	Pointe	RP20	Vis hex. M6x15
RP10	ressort	RP21	Lentille
		RP22	Vis plate M4x10



N°	Description	N°	Description
1	Couvercle d'arrêt	52	Ecrou hex. M8
2	Rail d'arrêt extractible	53	Rondelle 8mm
3	Echelle I	54	Couvercle d'arrêt
4	Extrusion rail d'arrêt	55	Extension de bras
5	Echelle II	56	Rouleau
6	Vis M5x6	57	Vis M6x10
7	Echelle III	58	Rondelle 6mm
8	Extension rail d'arrêt	59	Axe
9	Vis M6x12	60	Support
10	Plaque guide	61	Axe
11	Goupille 6mm	62	Vis hex. M6x30
12	Ecrou	63	Pointe
13	Serre- joint	64	Plaque
14	Rondelle 6mm	65	Vis
15	Vis à ailettes	66	Vis hex. M6x16
16	Plaque guide	67	Rondelle 6mm
17	Axe	68	Rondelle 8mm
18	Rondelle 6mm	69	Vis
19	Vis	70	Plaque de support
20	Vis à ailette	71	Couvercle d'arrêt
21	Rondelle 6mm	72	Vis
22	Loupe	73	Ecrou carré M8
23	Arrêt de revers	74	Vis M8x16
24	Axe	75	Siège – chariot roulant
25	Plaque guide	76	Vis M6x16
26	Patte de support	77	Stoppeur limiteur
27	Boulon M8x20	78	Vis limiteur
28	Rondelle 8mm	79	Couvercle d'arrêt
29	Ecrou hex. M8	80	Stoppeur limite
30	Ecrou hex. M16x1.5	81	Vis M6x25
31	Assemblage table roulante	82	Chariot roulant
32	Siège-bloc d'arrêt	83	Balle roulante
33	Pointe	84	Feutre
34	Echelle	85	Plaque
35	Vis à ailette	86	Poignée
36	Goupille	87	Ecrou hex.
37	Rondelle 6mm	88	Poignée de position
38	Couvercle d'arrêt	89	Molette
39	Ecrou carré	90	Rondelle
40	Vis hex. M6x10	91	Plaque de serrage
41	Rondelle 6mm	92	Ecrou carré
42	Pointe de placement	93	Bloc d'arrêt
43	Vis M6x10	94	Ecrou M6
44	Boulon M6x20	95	Siège réglable
45	Vis	96	Vis de limitation
46	Couvercle d'arrêt	97	Ecrou
47	Assemblage bras pivotant	98	Vis à ailette
48	Vis hex. M10x25	99	Rondelle
49	Rondelle 10mm	100	Support pas de vis
50	Siège – bras pivotant	101	Rondelle
51	Vis M8x25	102	Ecrou

11.1 COMMANDE DE PIÈCES DÉTACHÉES

- Dirigez vous vers un distributeur HOLZMANN et indiquez-lui deux dont vous avez besoin.

ATTENTION

En cas d'utilisation de pièces autres que celles autorisées par HOLZMANN et sans son permis par écrit, la garantie sera annulée.

12 FORMULAIRE DE SUGÈRENCES

Nous vous invitons à noter vos expériences et observations et nous vous prions de bien vouloir nous les faire arriver par fax aux numéros indique plus bas.

Merci de votre collaboration.

HOLZMANN MASCHINEN
Schörgenhuber GmbH
A-4170 Haslach, Marktplatz 4
Tel 0043 7289 71562 - 0
Fax 0043 7289 71562 - 4

HOLZMANN MASCHINEN
Humer GmbH
A-4710 Grieskirchen, Schlüsslberg 8
Tel 0043 7248 61116 - 0
Fax 0043 7248 61116 - 6